

Hollandse meester legde veel molens vast in etsen en tekeningen

# 2019 is Rembrandtjaar

**Het zal bijna niemand zijn ontgaan: 2019 is het Rembrandtjaar. Met een groot aantal speciale tentoonstellingen en tal van andere activiteiten wordt het 350ste sterfjaar van Rembrandt van Rijn herdacht. Molens kan natuurlijk niet achterblijven en ging op zoek naar de connectie van Rembrandt met molens. Waarom maakte de molenaarszoon bijvoorbeeld slechts één molenschilderij?**

TEKST: MARJAN TEN BROEKE

Rembrandt van Rijn (1606-1669) was een molenaarszoon. Tot 1851 deden meerdere verhalen de ronde over waar hij geboren was. Zo werd gesproken over een molen buiten de stad. Niet zo'n gekke gedachte wetende dat zijn vader een bemiddelde molenaar was met molens in de polder. In 1851 kwam definitief vast te staan dat Rembrandt in Leiden is geboren. Uit de bevolkingsregisters bleek namelijk dat zijn familie al minstens twee generaties lang in de Weddesteeg woonde. Daar heeft hij 25 jaar bij zijn familie gewoond. In zijn at-

lier aan het Kort Galgewater gaf hij les aan leerling-schilders en maakte hij zijn eerste bekende etsen en schilderijen. In 1631 verhuisde hij naar Amsterdam.

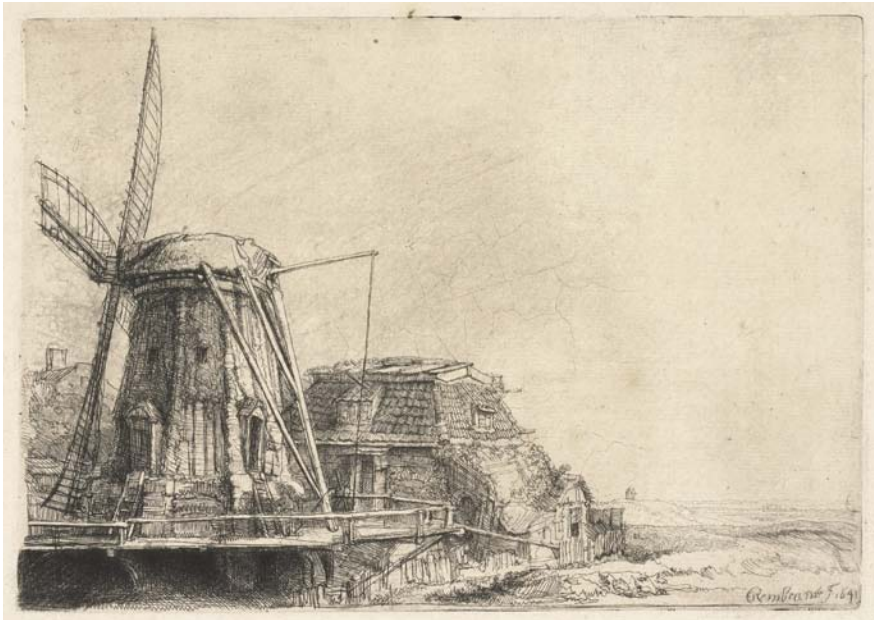
## WEDDESTEEG

Ter hoogte van Weddesteeg 27 is een gevelsteen bevestigd die herinnert aan de geboortegrond van Rembrandt. De tekst luidt: 'Hier werd geboren op den 15den juli 1606 Rembrandt van Rijn'. De gevelsteen dateert uit 1906. Toen stond zijn geboortehuis nog op deze plek, zij het in vervallen staat. In 1927

werd het gesloopt en de plaquette verhuisde naar de fabrieksmuur. Van deze actie had men in 1963 spijt. Er werd een imitatiegevel gemaakt. Na de sloop in 1980 is de gevelsteen ingemetseld in het nieuwbouwcomplex in de Weddesteeg. Toch is zijn geboortehuis sinds maart 2019 te bezichtigen. Erfgoed Leiden en Omstreken ontwikkelde namelijk een virtuele reconstructie van zijn geboortehuis en woonomgeving. (Zie: [erfgoedleiden.nl/schatkamer/rembrandt](http://erfgoedleiden.nl/schatkamer/rembrandt).)



Schilderij 'Rivierlandschap met windmolen, Rembrandt van Rijn ca. 1646. (Bron: online beeldbank National Gallery of Art, Washington)



Ets 'Molen De Star', Rembrandt van Rijn, 1641. (Bron: Rijksstudio, online beeldbank Rijksmuseum Amsterdam)

### MOLEN VOOROUDEERS

Uit onderzoek in het Regionaal Archief in Leiden komt naar voren dat de molen van Rembrandts voorouders net buiten de stad aan de Rijn stond. In 1573 werd hij in brand gestoken door de Spanjaarden die Leiden belegerden. Rembrandts grootmoeder, Lijsbeth Harmensdr, kreeg in 1574 toestemming om vlak naast de Witte Poort een standerdmolen neer te zetten op het bolwerk. Bij die molen, die 'De Rijn' werd genoemd, groeide de schilder op.

### SCHILDERIJ EN ETSEN

Rembrandt maakte ongeveer 300 schilderijen, 290 etsen en 2000 tekeningen. In de National Gallery of Art in Washington hangt zijn enige mo-

lenschilderij, getiteld: 'Rivierlandschap met windmolen' (ca. 1646). Over het antwoord op de vraag welke molen hier is afgebeeld verschillen de meningen. Een mogelijke verklaring voor het feit dat dit zijn enige molenschilderij is, zou kunnen zijn dat hij veel portretten en mythische voorstellingen maakte, omdat hij vooral in opdracht werkte. Dat zou een reden kunnen zijn dat hij weinig landschappen, en dus ook molens, heeft geschilderd.

1641 was een productief jaar. Rembrandt maakte een aantal portretten en brak door als vervaardiger van etsen. Hij maakte er ongeveer 290, waarvan 260 in bezit zijn van Museum Het Rembrandthuis in Amsterdam. Hij was een groot meester in de etskunst.



Ets 'Gezicht op Amsterdam vanuit het noordoosten', Rembrandt van Rijn, 1641. (Bron: Rijksstudio, online beeldbank Rijksmuseum Amsterdam)

### LANDSCHAPPEN EN MOLENS

In de 17e eeuw waren landschapsprenten erg populair. Rembrandt maakte er 26. Dat deed hij meestal in zijn atelier op basis van tekeningen die hij op zijn wandelingen rond Amsterdam maakte. Bij de etsen paste hij de werkelijkheid in een aantal gevallen aantoonbaar aan om een betere compositie te krijgen.

In zijn tekeningen en etsen heeft hij vele molens vastgelegd. Op de ets 'De Windmolen' uit 1641 zien we een landschap met windmolen. De afgebeelde molen is De Kleine Stinkmolen (ook wel De Star genoemd) die op het Passeerdersbolwerk in Amsterdam stond. Zijn naam dankte deze molen aan het feit dat er leer bewerkt werd met levertraan, en dat stinkt. Rond 1698 werd het een moutmolen, en ongeveer 100 jaar later werd hij afgebroken.

Opvallend is dat het wickenkruis verkeerd staat afgebeeld. Dat betekent dat Rembrandt de molen heeft gegraveerd zoals hij hem heeft gezien. Als de gravure wordt afgedrukt, ontstaat namelijk altijd een prent in spiegelbeeld.

### GEZICHT OP AMSTERDAM

Waarschijnlijk in hetzelfde jaar 1641 maakte hij de ets 'Gezicht op Amsterdam vanuit het noordoosten'. Deze is mogelijk bedoeld om een panorama te vormen met twee andere etsen. We zien vanaf de Kadijk het profiel van de stad in spiegelbeeld. Van links naar rechts zijn herkenbaar: de scheepswerf, de Haringpakkerstoren op de hoek van het IJ en het Singel, de Oude Kerk, de Montelbaanstoren, de pakhuizen en scheepswerven van de Oost- en West-Indische Compagnie op het eiland Rapenburg, de Grutmolen, de Zuiderkerk en de molens op de oostelijke stadswal.

#### Bronnen

- Website Museum Het Rembrandthuis ([rembrandthuis.nl](http://rembrandthuis.nl))
- 'In het spoor van de jonge Rembrandt'. Onno Blom in de Volkskrant 15-10-2018
- [molenkunst.nl](http://molenkunst.nl)
- Meesters en Molens. Van Rembrandt tot Mondriaan. C. Dumas en L. Endedijk (2007)
- 'Geboortehuis Rembrandt virtueel in beeld. Erfgoed Leiden klaart in gedenkjaar schilder interessante klus'. Annelies Spanhaak in Monumentaal (nummer 1 - 2019)
- Website Erfgoed Leiden en Omstreken ([erfgoedleiden.nl](http://erfgoedleiden.nl))
- Database Verdwenen Molens ([molendatabase.org](http://molendatabase.org))